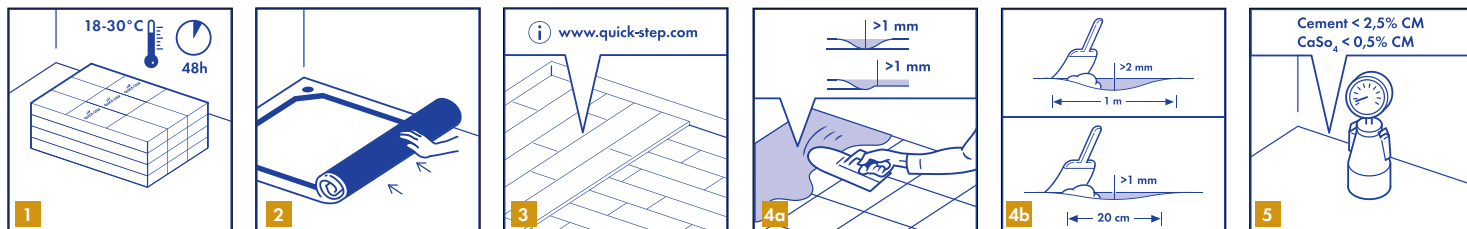


Az alábbi szövegben a „vinilpadló(k)” kifejezés a ragasztott beépítésű Quick-Step Livyn vinilpadló-termékcsaládokra utal. „A saját márkás kiegészítők” kifejezés az egyes Quick-Step Livyn kiegészítőkre utal. „A webhely” kifejezés a www.quick-step.com webhelyre utal.

A MEGFELELŐ EREDMÉNYEK ELÉRÉSE ÉRDEKÉBEN JAVASOLT PONTOSAN KÖVETNI AZ ALÁBBI UTASÍTÁSOKAT.



1. ELŐKÉSZÍTÉS

Azt javasoljuk, hogy a kereskedelmi padlóburkolási projektekhez egyszerre rendelje meg az összes panelt.

1

A deformálódás elkerülése érdekében tárolja és szállítsa körültekintően a vinilpadlópaneleket. A dobozokat sík felületen, egymásra rendezve tárolja és szállítsa. Ne tárolja a dobozokat függőleges helyzetben, nedves vagy poros helyiségben, illetve szélsőséges hőmérsékleti körülmények között. A vinilpadlót 18–30 °C hőmérsékleten kell akklimatizálni legalább 48 órán keresztül a beépítés helyszínén. Ezt a hőmérsékletet kell biztosítani a beépítés előtt, során és a beépítést követően legalább 24 órán keresztül.

Az alpadló típusa, minősége és előkészítése nagyban befolyásolja a beépítés végeredményét. Ha az alpadló nem alkalmas a vinilpadló beépítésére, akkor meg kell tenni a szükséges intézkedéseket. Vegye fel a kapcsolatot a vinilpadló forgalmazójával, aki örömmel segít Önnek. Vegye figyelembe, hogy az alpadló egyenetlensége a vinilpadlón is érzékelhető lesz.

2

Először távolítson el minden padlóborítást. Nem lehetnek penészesedésre és/vagy rovarfertőzésre utaló nyomok. Győződjön meg róla, hogy az alpadló vízszintes, és rögzítse szögekkel a laza vagy mozgó részeket. A tökéletesen sima és porózus alpadló kialakítása érdekében alakítson ki egyenletes felületet az aljzaton vagy használjon aljzatkiegyenlítőt. Azért van szükség porózus alpadlóra, hogy megfelelő legyen a tapadás a ragasztás és az alpadló között.

3

Fa alpadló esetében a fa nedvességtartalma nem haladhatja meg a 10%-ot. Ezenkívül a fa alpadló alapzatának teljesen száraznak kell lennie. Amennyiben üreg van a deszkapadló alatt, gondoskodni kell annak megfelelő szellőzéséről. Távolítson el minden akadályt, és biztosítson elégséges szellőzést (négyzetméterenként legalább 4 cm²-nyi szellőzőnyílás szükséges).

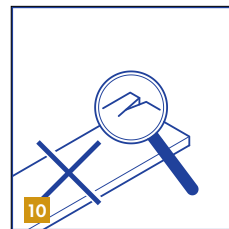
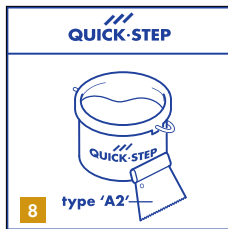
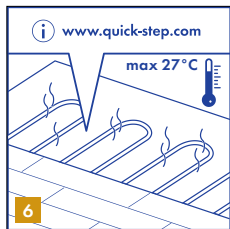
A padlólapokat legalább 6 mm vastagságú rétegelt lemezzel kell lefedni. Győződjön meg róla, hogy minden akadályt eltávolított. A szögeltés rács alakzatban elhelyezett gyűrűs szárú szögekkel végezze, 75 mm-re a padló szélétől és 150 mm-re a közepétől.

4

Győződjön meg róla, hogy az alpadló teljesen egyenletes. A 20 cm-es szakaszon belül tapasztalt 1 mm-nél nagyobb egyenetlenségeket ki kell egyenlíteni. Ugyanez vonatkozik az 1 m-es szakaszon belül tapasztalt 2 mm-nél nagyobb egyenetlenségekre is. Egy megfelelő aljzatkiegyenlítő használatával állapítsa meg, hogy szükség van-e előkészítő- vagy tömítőanyagra.

5

Az alpadló nedvességtartalma cementkötésű padlók esetén nem haladhatja meg a 2,5% kombinált nedvességtartalmat, anhidridkötésű padló esetén pedig a 0,5% kombinált nedvességtartalmat. Padlófűtés esetén az érték 1,5%, illetve 0,3% nedvességtartalomra módosul. Mindig mérje meg, jegyezze fel és őrizze meg a nedvességtartalommal kapcsolatos értékeket.

**6**

A betonlajzatba épített (vízzel vagy elektromossággal működő) padlófűtési rendszerek akkor használhatók a vinilpadlóval, ha az állandó 18 °C-os szoba- és padlóhőmérséklet fenntartható az akklimatizáció és a beépítés során, valamint a beépítést követő 48 órában. Egészségügyi és biztonsági okokból a padlófelület maximális hőmérséklete nem lépheti túl a 27 °C-ot. Olyan különálló szobák esetében, amelyek közül csak az egyik rendelkezik padlófűtéssel, vagy külön hőmérséklet-szabályozókkal rendelkező szobák padlóburkolata között összekötő profilt kell beépíteni. A megfelelő előkészítés érdekében olvassa el a kifejezetten padlófűtéshez készült beépítési útmutatót a www.quick-step.com webhelyen.

7

Győződjön meg róla hogy az alpadló száraz, egyenletes, stabil, valamint zsiradék- és vegyszermentes. Ha szükséges, kaparja le és távolítsa el a régi ragasztóanyagokat. A beépítést megelőzően óvatosan távolítsa el minden törmelékét (beleértve a szögeket is), söpörjön és porszívózzon fel. Javítsa ki a felületi hibákat és a repedéseket. A projekt jellegétől függően szükség lehet a régi szegélylécek eltávolítására és a padló beépítését követően újak felszerelésére.

8

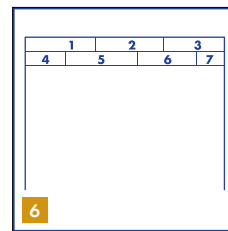
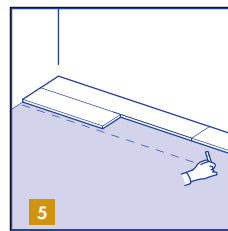
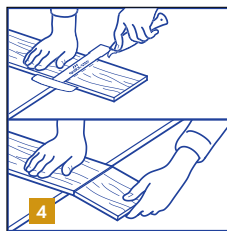
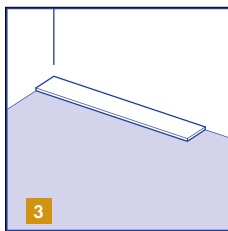
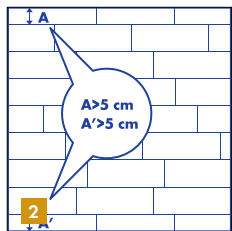
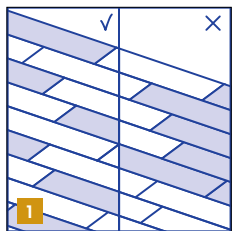
A ragasztás során használjon A2 ragasztókanalat annak érdekében, hogy a vinilragasztó egyenletesen legyen elosztva padlóalapon.

9

A következő alapszerszámokra van szükség: mérőszalag, védőszemüveg, kesztyű és vékony zsinór vagy ceruza. Az alapszerszámokon kívül javasolt a Quick-Step vinilvágó kés és beépítő szerszám használata.

10

A beépítés előtt és közben megfelelő fényviszonyok között ellenőrizzen minden egyes panelt. A hibás paneleket soha ne használja fel.



2. BEÉPÍTÉS

1

A beépítés során ügyeljen a panelek megfelelő váltogatására, hogy ne kerüljön egymás mellé túl sok egyforma világos vagy sötét panel. A legjobb vizuális hatás érdekében a paneleket a leghosszabb fal irányában és a beeső fényvel párhuzamosan érdemes elhelyezni.

2

A padlólapok kiosztása előtt mérje le a szobát. Gondoskodjon róla, hogy a beépítés befejezésekor az utolsó panelsor legalább 5 cm széles legyen.

3

Azt javasoljuk, hogy először alkalmazzon száraz illesztést (ragasztó nélkül). Az első sort kezdje egy teljes hosszúságú deszkával.

4

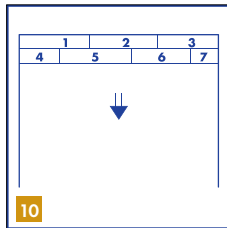
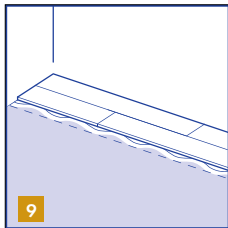
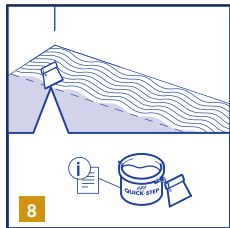
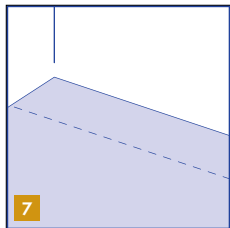
A vinilpadlók egyszerűen elvághatók sniccerrel vagy munkakéssel, a mintás oldal irányából. A vinildeszka vágásakor jelölje ki a vágási vonalat, és a késsel ejtsen határozott vágást a felületen. Ezután két kézzel törje le a deszkát.

5

Rajzoljon egy vonalat az első két, szárazon illesztett sor mentén. Ez a vonal jelöli ki a ragasztó helyét.

6

Ezután végezze el az első néhány sor egészének száraz illesztését. Erősen javasolt lépcsőzetesen, legalább 30 cm eltolással beépíteni a sorokat, hogy a rövid oldalak szegélyei ne essenek egy vonalba. Ez csupán egy ajánlás, ízlés szerint más mintában is elrendezheti a deszkákat. Győződjön meg róla, hogy az első sorok tökéletesen egyenes vonalban helyezkednek el. Előfordulhat például, hogy a kezdőfal nem teljesen egyenes. Ezt egy vékony zsinórral ellenőrizheti, és ennek megfelelően módosíthatja a padló egyenességét. Mielőtt a deszkákat a ragasztóba helyezi, feltétlenül bizonyosodjon meg arról, hogy megfelelő méretűre vágta őket, és pontosan illeszkednek a fal és a már beépített deszkák közé.

**7**

Távolítsa el a szárazon illesztett paneleket.

8

Kenjen ragasztót a padlóra nagyjából az első két sornak megfelelő szélességben. Mindig tartsa be a vinilragasztó csomagolásán olvasható utasításokat. Külön erre a célra kifejlesztett saját márkás vinilragasztó használatát javasoljuk.

9

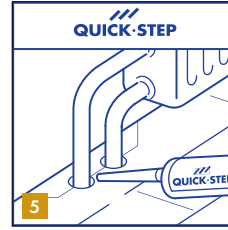
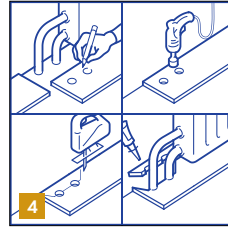
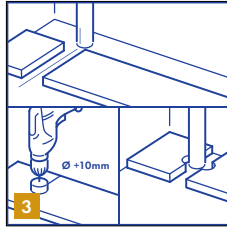
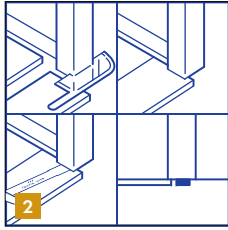
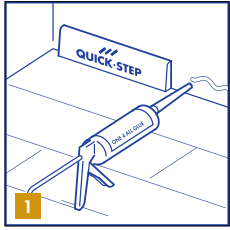
Építse be az első két sort a kezdővonalat követve. Helyezze a deszkákat a ragasztóba, igazítsa őket a megfelelő pozícióba, majd nyomja le vagy hengerelje őket, hogy a ragasztó a deszkák hátlapjára tapadjon. Azonnal töröljön le minden ragasztómaradványt egy nedves ruhával. Ehhez soha ne használjon mosószeret.

10

A fenti lépéseket követve építse be a padlóburkolatot a teljes helyiségben.

11

Egy nehéz henger segítségével biztosíthatja, hogy a felületek kellően egymáshoz tapadjanak. A hengerelést legfeljebb 30 perccel a deszka beépítése után lehet elvégezni.



3. BEFEJEZŐ LÉPÉSEK

1

Vizsgálja meg a beépített padló végleges felületét. Építse be a szegélyléceket a fal mentén. A várhatóan magas páratartalmú szobák, például a fürdőszobák esetében vízálló, átlátszó szilikont kell alkalmazni a szélek mentén.

2

Ahol az új padló egy küszöbhez vagy ajtónyíláshoz ér, javasoljuk, hogy készítsen bevágást a szegélyen. A megfelelő vágás biztosításához fordítson fejjel lefelé egy deszkát, és helyezze el a padlón pontosan az ajtókeret mellett. Ezután helyezzen egy kézfűrészret fektetve a deszkára, és egyszerűen vágja át az ajtókeretet. Távolítsa el a kivágott darabot, és porszívózza fel a törmelékét.

3

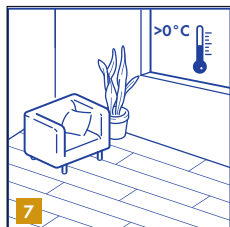
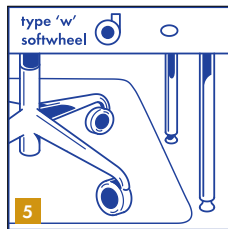
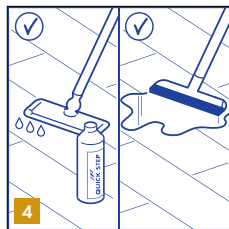
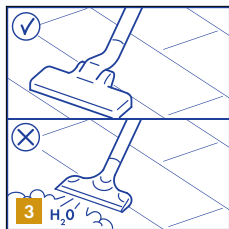
Az olyan sorokban, ahol csövek találhatóak, ügyeljen arra, hogy a csövek pontosan két panel rövid oldalainak illesztésénél legyenek. Fogjon egy fúrófejet, amelynek átmérője megegyezik a cső átmérőjével. Fektesse le a paneleket, és fúrjon beléjük egy lyukat úgy, hogy annak középpontja a két panel illesztésénél legyen. Ezután beépítheti a paneleket.

4

Két cső esetén fúrjon egy-egy lyukat a jelölt pontoknál, amelyek átmérője megegyezik a csövek átmérőjével.

5

Ha a furat a deszka hosszú oldalán található, 45 fokban készítsen vágást az egyes furatoktól a deszka széléhez. Ezután rögzítse ragasztóval a darabot. Töltse ki a cső körüli hézagokat.



4. KARBANTARTÁS

1

Csak azután helyezzen bútorokat a padlóra, hogy a ragasztó teljesen megszáradt. Ezért a beépítést követően 24 órán át hagyja érintetlenül a padlót 18–30 °C-os hőmérsékleten, hogy a ragasztó megszáradhasson.

2

Az első 4 órában lehetőleg ne is lépjen rá a vinilpadlóra.

3

A padlót tisztíthatja porszívóval. A gőztisztítás tilos.

4

Törölje fel a padlót egy enyhén nedves felmosóval vagy ruhával.

A Quick-Step Livyn Clean egy ápolószer, amelyet a vinilpadló kiváló állapotának megőrzéséhez terveztek. A padló tisztítására és ápolására vonatkozó további információkért látogasson el a www.quick-step.com webhelyre. Ha kereskedelmi célú környezetben vagy projekteknél használja a padlót, a Quick-Step műszaki részlegétől kérhet az adott felhasználási területre vonatkozó tisztítási útmutatást.

5

Helyezzen védőborítást a bútorok és székek lábaira. Használjon olyan (irodai) székeket, amelyek puha W típusú görgői alkalmasak a vinilpadlón való használatra és/vagy terítsen le megfelelő székalátétet.

6

Soha ne húzzon végig nehéz tárgyakat a padlón, hanem emelje fel azokat. Ellenőrizze, hogy a bútorok lábai elég nagy felülettel rendelkeznek-e, illetve hogy van-e rajtuk olyan padlóvédő, amely nem hagy foltot. Minél hosszabb és/vagy szélesebb a bútor lába, annál jobban eloszlik a súlya, és annál kisebb eséllyel károsítja a padlót. Helyezzen nem gumialátétes lábtörlőket a bejárathoz, hogy megakadályozza a kosz, a kavicsok és a föld behordását a padlóra. Így megóvhatja a padlót a sérülésektől, csökkentheti a szükséges karbantartási munkák gyakoriságát, és meghosszabbíthatja a padló élettartamát. Tartsa szem előtt, hogy a gumival való hosszan tartó érintkezés maradandó elszíneződést okozhat a padlón. A cigaretta, gyufa, vagy egyéb forró tárgyak maradandó sérülést okozhatnak a padlóval érintkezve.

7

Ügyeljen arra, hogy a beltéri hőmérséklet mindig 0 °C felett legyen, lehetőleg 18 és 30 °C között.