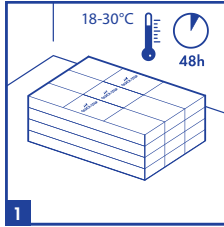
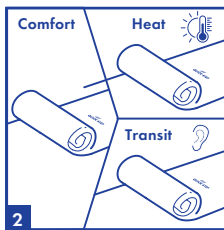


Golden Rules



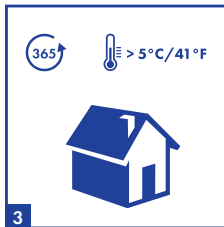
A beépítést 18–30 °C-os hőmérsékleten kell elvégezni. A Quick-Step Alpha Vinyl padlokat 18–30 °C hőmérsékleten kell akklimatizálni legalább 48 órán keresztül a beépítés helyszínén. Ezt a padló- és helyiség-hőmérsékletet kell biztosítani a beépítés előtt, során és a beépítést követően legalább 24 órán keresztül.



A Quick-Step vinil beltéri, fűtött (> 5 °C) helyiségekben történő beépítésre lett tervezve, ami ideális esetben szobahőmérsékletet jelent. A Quick-Step Vinyl padló nem építhető be szoláriumokban, verandákon, lakókocsikban, hajókon vagy egyéb nem fűtött helyiségekben.

Erősen ajánlott a Quick-Step Vinyl padlóhoz való speciális alátétek használata. Ha a padló hőmérséklete várhatóan 45 °C fölé emelkedhet például a közvetlen napfény miatt, a padlót egyenletes alpadlóra, Quick-Step HEAT alátét használatával, vagy egyenletes alpadlóra, alátét nélkül építse be.

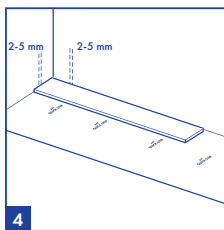
Nehéz fatüzelésű kályha, elektromos fűtőtest, beépített szekrény és más rögzített tárgyak nem építhetők be a pattintásos QUICK-STEP vinilpadlóra. Javasolt a kályhát vagy fűtőtestet előbb egy védőlemezre helyezni, majd a QUICK-STEP vinilpadlót a lemez köré beépíteni a tágulási hézagok figyelembevételével. Magas hőmérséklettel járó egyéb használati helyzetek esetén javasolt a QUICK-STEP vinilpadló leragasztása. Ha a padló hőmérsékletével kapcsolatos kérdése van, vegye fel a kapcsolatot a Quick-Step műszaki részlegével.



Keep indoor climate conditions above 5°C.

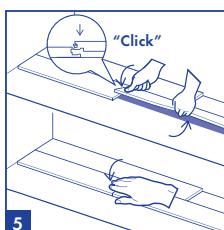
Ensure that the indoor climate conditions are always kept > 5°C (41°F) and preferably between 18-30°C (64-86°F).

If the floor temperature exceeds 45°C, you must use the HEAT underlay.



Ügyeljen arra, hogy legalább 2 mm-es, de lehetőleg 5 mm-es tágulási hézagokat hagyjon. Padlófűtésre történő beépítés esetén hagyjon legalább 5 mm-es tágulási hézagot.

Ne helyezzen nehéz tárgyat a padlóra. A nehéz vagy rögzített tárgyak (pl. konyhabútor, konyhasziget, beépített szekrény, nehéz tűzhely) a padlón falként viselkednek, így ezeknél is számolni kell a minimális tágulással. Az úszópadlós beépítésnek úszópadlósnak kell maradnia! Amennyiben erre nincs lehetőség, használja a QUICK-STEP vinilleragasztásos módszert.



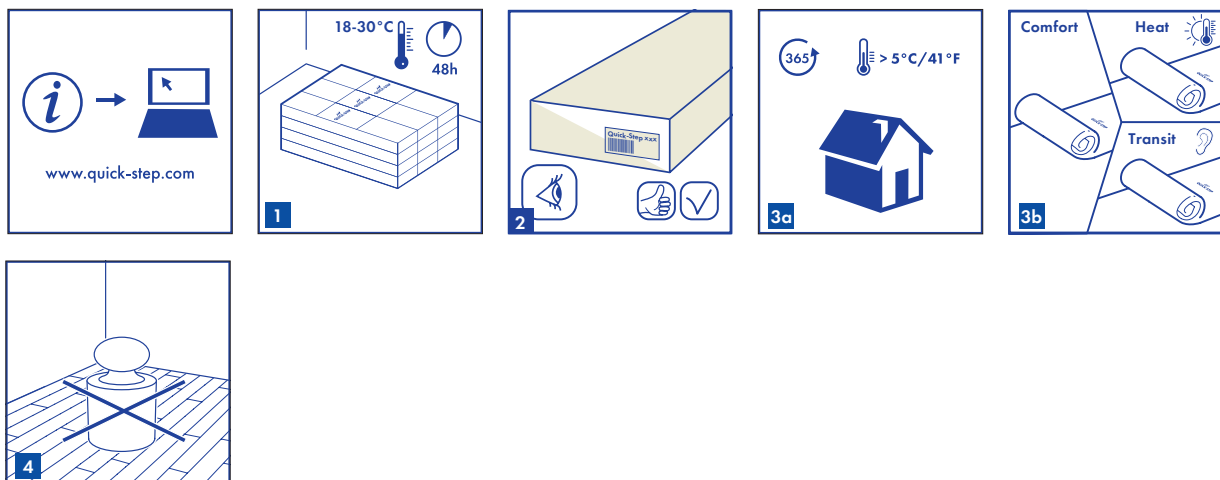
Pattintsa össze! Kissé emelje meg a beépítendő deszkát úgy, hogy a kezét alatta tartja, körülbelül 25 cm-re a deszka végillesztésétől. Óvatosan nyomja le a rövid oldali illesztést a hüvelykujjával a belső saroktól kifelé haladva, amíg egy kattánást hall vagy érez. A folytatás előtt mindig ellenőrizze az esetleges magasságkülönbségeket vagy réseket a rövid oldali illesztéseknél. Óvatosan nyomja le a rövid oldali illesztéseket a hüvelykujjával a megfelelő illeszkedés biztosítása érdekében. Ez az összepattintható Vinyl Flex panelek Uniclic® Multifit rendszerű beépítésének legegyszerűbb módja.

Megjegyzés: Az Illume Uniclic®-Uniclic® rendszerű, ezért alaposan tanulmányozza át az alábbi beépítési információkat.

A megfelelő eredmények elérése érdekében javasolt minden félnek körültekintően követni az összes kapott utasítást.

Győződjön meg róla, hogy a padló használója rendelkezik ezen dokumentum egy példányával.

Mindig követni kell a padlóbeépítésre vonatkozó országos előírásokat.



1. ELŐKÉSZÍTÉS

1

A deformálódás elkerülése érdekében mindig körültekintően tárolja és szállítsa a Quick-Step Livyn padlókat. A dobozokat sík felületen, egymásra rendezve tárolja és szállítsa. Ne tárolja a dobozokat függőleges helyzetben, nedves vagy poros helyiségben, illetve szélsőséges hőmérsékleti körülmények között. A Quick-Step Livyn padlókat 18–30 °C hőmérsékleten kell akklimatizálni legalább 48 órán keresztül a beépítés helyszínén. Ezt a padló- és helyiség-hőmérsékletet kell biztosítani a beépítés előtt, a beépítés közben és a beépítést követően legalább 24 órán keresztül. A beépítést 18–30 °C-os hőmérsékleten kell elvégezni.

2

A Quick-Step Vinyl padlók több különböző formában, dekorációban és minőségben is elérhetők. A beépítés előtt győződjön meg arról, hogy valóban a megrendelt padlót kapta kézhez. Hasznos lehet a nyugtával együtt a termékek címkéjét is megőrizni.

3

A Quick-Step vinil beltéri, fűtött (> 5 °C) helyiségekben történő beépítésre lett tervezve, ami ideális esetben szobahőmérsékletet jelent. A Quick-Step Vinyl padló nem építhető be szoláriumban, verandákon, lakókocsikban, hajókon vagy egyéb nem fűtött helyiségekben. Erősen ajánlott a Quick-Step Vinyl padlóhoz való speciális alátétek használata. Ha a padló hőmérséklete várhatóan 45 °C fölé emelkedhet a közvetlen napfény miatt, a padlót egyenes alpadlóra, Heat alátét használatával, vagy egyenes alpadlóra, alátét nélkül építse be. Ha a padló hőmérsékletével kapcsolatos kérdése van, vegye fel a kapcsolatot a Quick-Step műszaki részlegével.

4

Ne helyezzen nehéz tárgyat a padlóra.

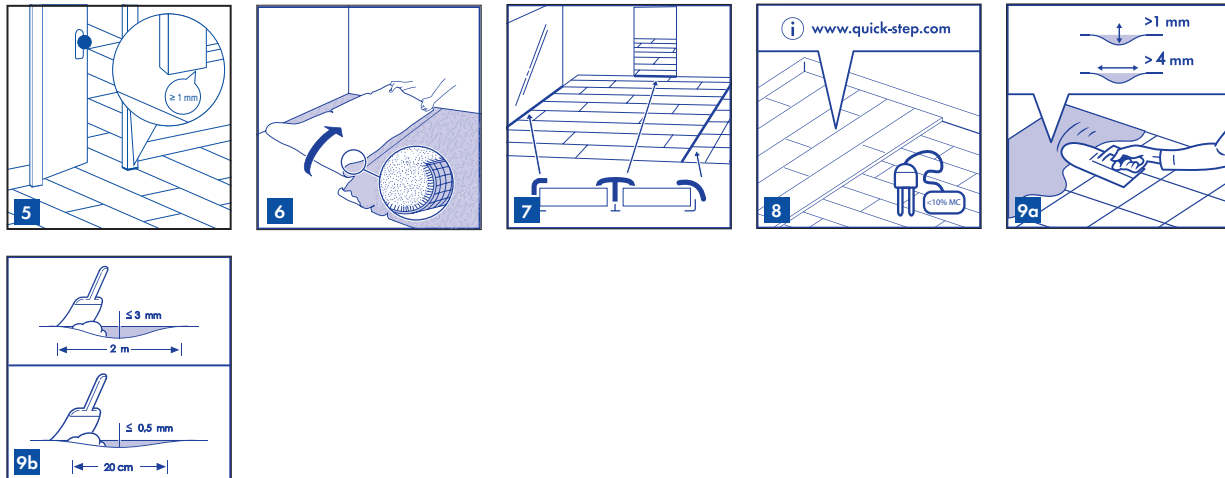
A nehéz vagy rögzített tárgyak (pl. konyhabútor, konyhasziget, beépített szekrény, nehéz tűzhely, elektromos fűtőtest, ajtókeret, lépcső stb.) a padlón falként viselkednek.

* A nehéz tárgyakat előbb kell beszerelni, ezek nem helyezhetők a Quick-Step Vinyl Flex padlóra.

* Nehéz, hőt sugárzó tárgyak: javasolt a kályhát vagy fűtőtestet előbb egy védőlemezre helyezni, majd a Quick-Step Vinyl Flex padlót a lemez körül beépíteni a tágulási hézagok figyelembevételével.

Az illesztések szétnyílásának és a deszkák különválásának elkerülése érdekében a Quick-Step Vinyl Flex padlónak el kell tudnia mozdulni a nehéz tárgyak körül. A nehéz vagy rögzített tárgyak körül tágulási hézagokat kell hagyni.

Az úszópadlós beépítésnek MINDIG úszópadlósnak kell maradnia! Amennyiben erre nincs lehetőség, használja a Quick-Step vinillergasztásos módszert.



5

Ha az ajtókeretet a padló beépítése után szerelik be, gondoskodjon róla, hogy legalább 1 mm függőleges hézag maradjon az ajtókeret alja és a padló felülete között.

6

Az alpadló típusa, minősége és előkészítése nagyban befolyásolja a beépítés végeredményét. Ha az alpadló nem alkalmas a Quick-Step Livyn padló beépítésére, akkor meg kell tenni a szükséges intézkedéseket. Vegye fel a kapcsolatot a Quick-Step Livyn padló forgalmazójával, és kérjen segítséget. Vegye figyelembe, hogy az alpadló egyenetlensége foltokat vagy hézagokat okozhat a Quick-Step Livyn padlón. Az alpadlónak stabilnak és biztonságosan rögzítettnek kell lennie. Nem lehet puha, sérült, vagy lazán beszerelt.

- A következő padlóburkolatokat el kell távolítani: szőnyeg, filc, vinil, úszópadlós burkolatok.
- Nem szükséges eltávolítani a következőket: kerámia-csempé, leragasztott laminált padló, leragasztott lakkozott parketta, rögzített fadecska stb.
- Nem szükséges eltávolítani a következőket, de a polietilén fólia használata kötelező az elmozdulás megelőzése érdekében: ragasztásos PVC, kemény PVC, VCT, ragasztásos linóleum és leragasztott olajozott fapadló..

7

Amennyiben a szomszédos helyiségek hőmérséklete felfelé vagy lefelé eltér a 18–30 °C-os hőmérséklet-tartománytól, összekötő profilra van szükség. Az alpadló osztóhézagjai befedhetők a Quick-Step Vinyl Flex padlóval. Tekintse át az alpadló egyenetlenségére vonatkozó követelményeket. A túlgúli hézagoknál a Quick-Step Vinyl Flex padlóban is hézagot kell hagyni, amely profilok használatával takarható el.

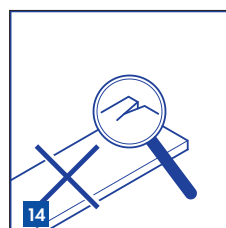
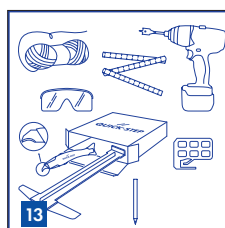
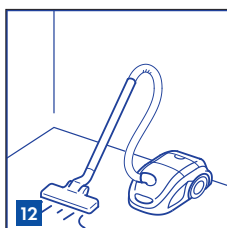
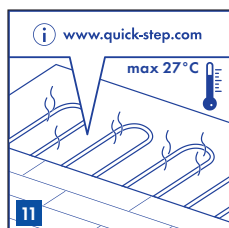
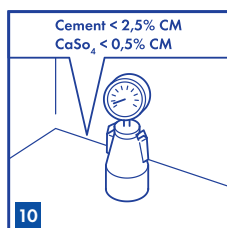
8

Fa alpadlóra történő beépítés esetén távolítsa el minden meglévő padlóborítást. Nem lehetnek penészesedésre és/vagy rovarfertőzésre utaló nyomok. Ha a fa alpadló nedvesedése tapasztalható, vagy nincs alatta megfelelő nedvességátló, az alpadlót először el kell távolítani. Erre azért van szükség, mert ellenkező esetben az új padló és az alátéte elzárja a nedvesség útját, és így a fa egy idő után korhadni kezd. Győződjön meg róla, hogy az alpadló vízszintes, és az esetleges laza részeket rögzítse szögekkel vagy csavarokkal. Az alpadló tökéletes előkészítése érdekében építsen be a célnak megfelelő fapanelt, egyenlítsé ki a padlót, vagy használjon aljzatkiegyenlítőt. A kiegyenlítőlapokat a megfelelő ragasztóval, vagy 30 cm-enként csavarral kell rögzíteni. Ha a deszkapadló alatt üreg van, gondoskodni kell annak megfelelő szellőzéséről. Távolítsa el minden akadályt, és biztosítson elégséges szellőzést (négyzetméterenként legalább 4 cm²-nyi szellőzőnyílás szükséges). A fa nedvességtartalma nem lépheti túl a 10%-ot.

9

Győződjön meg róla, hogy az alpadló teljesen egyenletes. A csempék közötti cementes illesztéseket, vagy az egyéb, 1 mm-nél mélyebb és 4 mm-nél szélesebb réseket ki kell egyenlíteni. Quick-Step Vinyl Flex Click padló esetén: ha egy 20 cm-es szakaszon belül 0,5 mm-esnél nagyobb egyenetlenséget tapasztal, azt ki kell egyenlíteni. Ugyanez érvényes a 2 m-es szakaszok 3 mm-nél nagyobb egyenetlenségeire.

A dudorokat csiszolással vagy kaparással el kell távolítani. Ha megfelelő aljzatkiegyenlítő használata szükséges, ellenőrizze, hogy szükség van-e előkészítő- vagy tömítőanyagra. A legtöbb esetben az alátét használata segíthet az alpadló kiegyenlítésében.



10

Az ásványalapú alpadlókat, például a betont, kellően ki kell szárítani a beépítés előtt. Cement alpadló esetében a beépítéshez szükséges kombinált nedvességtartalom < 2,5% (75%-os relatív páratartalom). Anhidrit alpadló esetében a beépítéshez szükséges kombinált nedvességtartalom < 0,5% (50%-os relatív páratartalom). Padlófűtés esetén a cement alpadló esetében a nedvességtartalom < 1,5% (60%-os relatív páratartalom), anhidrit alpadló esetében pedig a nedvességtartalom < 0,3 (40%-os relatív páratartalom) a beépítéshez. (Lásd a padlófűtésre vonatkozó utasításokat.) Mindig mérje meg, jegyezze fel és őrizze meg a nedvességtartalommal kapcsolatos értékeket. Az új cementkötésű padlóknak 4 cm vastagságig centiméterenként legalább 1 hétig kell száradniuk. A 4 cm feletti vastagságok kétszer ennyi száradási időt igényelnek. Például egy 6 cm vastag beton alpadlóknak legalább 8 hétig kell száradnia.

11

Olyan különálló helyiségekben, amelyek közül csak az egyik rendelkezik padlófűtéssel, és/vagy amelyek külön hőmérséklet-szabályozókkal rendelkeznek, T profilt és minden oldalon legalább 5 mm tágulási hézagot kell alkalmazni. Padlófűtés vagy -hűtés esetén további szempontokat is figyelembe kell venni. Egészségügyi és biztonsági okokból, valamint a Quick-Step padlóval kapcsolatos problémák elkerülése érdekében be kell tartani bizonyos alapszabályokat:

Padlófűtés

- Először is nagyon fontos, hogy a padlófelület maximális hőmérséklete nem lépheti túl a 27 °C-ot
- Úszópadlós beépítés esetén elengedhetetlen a megfelelő alátét kiválasztása. Az alátéttel kombinált Quick-Step vinilpadló teljes hőellenállása (R) nem haladhatja meg a 0,15 m²K/W értéket.
- Mindig fokozatosan változtassa a hőmérsékletet a fűtési időszak kezdetén és végén
- Végül pedig kerülje a szőnyegek vagy a padló és a bútor között nem elegendő helyet hagyó bútorok okozta hőfelgyülemleést.
- Egyes vízalapú és elektromos padlófűtési rendszerek megengedettek. Külön beépítési utasítások vonatkoznak a padlófűtésre és a padlóhűtésre

Padlóhűtés

- Padlóhűtés esetén 0,09 m²K/W-nál alacsonyabb hőállóság van előírva. A Quick-Step vinilpadló hőellenállása 0,02 m²K/W és 0,07 m²K/W (alátéttel) között változik.
- Gondoskodjon megfelelő biztonsági rendszerről, amelynek részeként automatikus érzékelők észlelik a harmatpont (= a kondenzáció kezdete) elérését a padlóburkolatokban vagy alattuk, és ebben az esetben lekapcsolják a hűtést.

A megfelelő előkészítés érdekében olvassa el a kifejezetten padlófűtéshez és padlóhűtéshez készült beépítési útmutatót a www.Quick-Step.com webhelyen.

12

Győződjön meg róla hogy az alpadló száraz, egyenletes, stabil, valamint zsiradék- és vegyszermentes. Ha szükséges, kaparja le és távolítsa el a régi ragasztóanyagokat. A beépítést megelőzően óvatosan távolítsa el minden törmelékét (beleértve a szögeket is), söpörjön és porszívózzon fel. Javítsa ki a nagyobb felületi egyenetlenségeket és a nagy repedéseket. Javasolt a régi szegélylécek eltávolítása és a padló beépítését követően újak felszerelése.

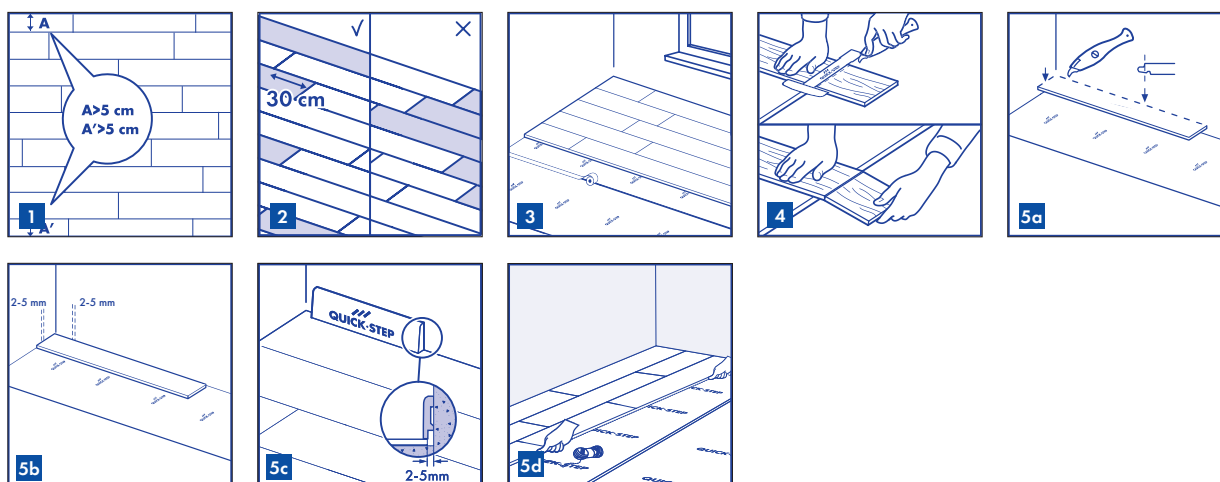
13

A következő alapszerszámokra van szükség: mérőszalag, védőszemüveg, vékony zsinór, kesztyű és ceruza. A Quick-Step Vinyl Flex padló Uniclic® Multifit rendszerű beépítése során soha ne használjon ütőfát. Az alapszerszámokon kívül javasolt a Quick-Step Vinyl Flex vágókés és beépítő szerszám használata. Az utóbbi egy kombinált szerszám, amely helyettesíti a húzóvasat és az ácsderékszöveget.

A nem a Quick-Step Vinylhez készült bármilyen más kiegészítő (pl. nem megfelelő alátét) használata károsíthatja a Quick-Step Vinyl padlót. Ilyen esetekben a Quick-Step által vállalt garancia érvényét veszti. Ezért javasoljuk, hogy kizárólag Quick-Step Vinyl kiegészítőket használjon, amelyek kifejezetten az Ön vinilpadlójával együtt való használatra lettek tervezve és tesztelve.

14

A beépítés előtt és közben megfelelő fényviszonyok között ellenőrizzen minden egyes panelt. A hibás paneleket soha ne használja fel. A deszkák beépítése azok elfogadását jelenti, így beépített deszkák esetén nem fogadunk el reklamációt.



2. BEÉPÍTÉS

1

A kezdés előtt gondosan mérje meg a helyiség szélességét és hosszát, hogy pontosan meg tudja tervezni a legkiegyensúlyozottabb hatást keltő padlómintát. Ez fontos szempont a dekorációs mozaiklapok beszerelésekor. Továbbá így azt is biztosíthatja, hogy az utolsó sor ne legyen túl keskeny. Ha az utolsó sor 5 cm-nél keskenyebb lenne, akkor az egyszerűbb beépítés érdekében érdemes levágni az első sor deszkáinak szélességéből.

2

A beépítés során ügyeljen a panelek megfelelő váltogatására, hogy ne kerüljön egymás mellé túl sok egyforma világos vagy sötét panel. A legjobb vizuális hatás érdekében a paneleket a leghosszabb fal irányában és/vagy a beeső fényvel párhuzamosan érdemes elhelyezni. Ügyeljen arra, hogy az egymás melletti sorokban soha ne legyenek egy vonalban a panelek végillesztései, azokat érdemes legalább 30 cm-rel eltolni. A természetes hatás és a mechanikai szilárdság érdekében javasolt a deszkákat nem egy minta szerint, hanem véletlenszerű elosztásban elhelyezni.

3

Amennyiben szükség van alátételre, először sorról sorra vagy helyiségről helyiségre fektesse le. A Quick-Step Vinyl Click panelekkel Ön döntheti el, honnan kezdi el a beépítést. Gondolja át, hogyan lesz a legegyszerűbb beépíteni a padlót. Javasoljuk, hogy a helyiség bal sarkában kezdje, és ha szükséges, fektessen le alátétet. Kifejezetten ajánlott a különleges Quick-Step Vinyl alátétek használata, amelyek egyszerűbbé teszik a beépítést, valamint zajcsökkentő és kiegyenlítő funkciókkal is rendelkeznek.

A túl vastag vagy túl puha (400 kPa nyomófeszültségnél kisebb) vagy túl ragadós vagy nem megfelelő anyagból készült alátétek kárt tehetnek a padlóban. A laminált padlóhoz vagy parketthez készült alátét nem alkalmas a Click vinilpadlókkal való használatra. További információt az alátét csomagolásán talál vagy a forgalmazótól kérhet. A következő alátétsor lefektetések az átfedések és hézagok elkerülése érdekében javasolt az alátéteket egy vékony ragasztószalaggal összeragasztani.

4

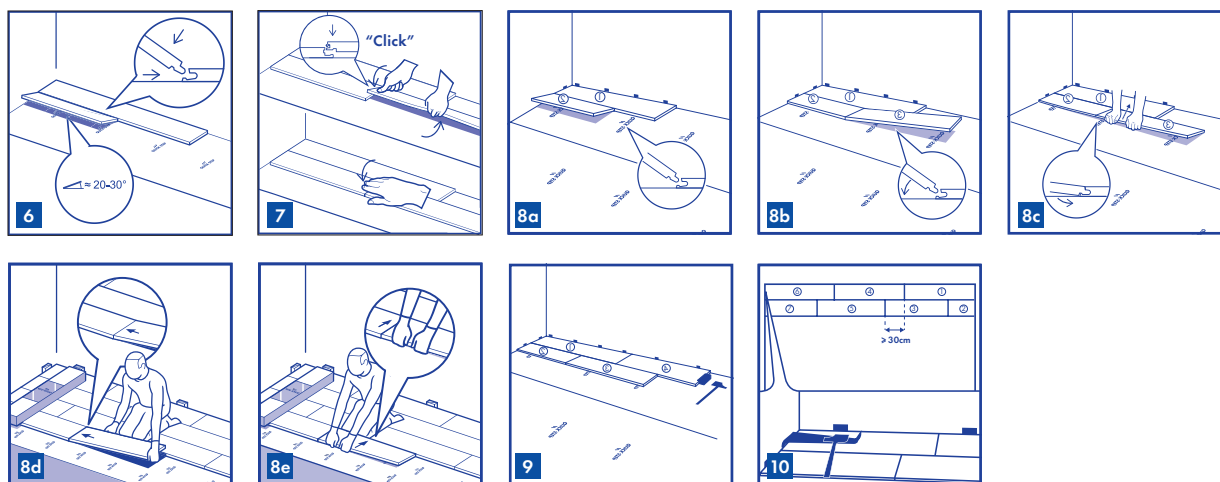
A Quick-Step Vinyl padlók egyszerűen vághatók a speciális, konkáv pengés vinilvágó kés segítségével, a mintás oldal irányából. A vinildeszka vágásakor jelölje ki a vágási vonalat, és a késsel ejtsen határozott vágást a felületen. Ezután két kézzel törje le a deszkát. Nem szükséges teljesen átvágnia a vinildeszkát.

5

A fal melletti deszkáról el kell távolítani az összepattintási elemet. Kezdjen az első deszkával, amely a sarokba lesz beépítve. Fűrészelve le a pattintásos profilt a deszka rövid és hosszú oldaláról. A többi, első sorba (de nem a sarokba) kerülő deszka közvetlenül a falhoz illeszkedő hosszú oldaláról távolítsa el a pattintásos profilt. Minden deszka minden falhoz illeszkedő oldaláról el kell távolítani a pattintásos profilt, hogy ki lehessen alakítani a szükséges tágulási hézagot. Ügyeljen arra, hogy legalább 2 mm-es, de lehetőleg 5 mm-es tágulási hézagokat hagyjon. A Quick-Step Vinyl padló egy felesleges darabját használhatja távtartóként.

Padlófűtésre történő beépítés esetén hagyjon legalább 5 mm-es tágulási hézagot.

Az egyes deszkák lerakása után, a munka folytatása előtt ellenőrizze a rövid és a hosszú oldal illesztéseit, és győződjön meg arról, hogy nincsenek szintkülönbségek vagy hézagok. A legkönnyebben úgy kezdheti el a beépítést, ha az első 3 sort a faltól távolabb illeszti össze, így rá tud ülni a deszkákra az összeillesztés közben. Ezután csúsztassa az első 3 sort a kívánt helyre a fal mellé úgy, hogy a távtartók is a helyükön vannak. Fogjon egy vékony zsinórt és tartsa a beépített deszkák mellé, hogy le tudja ellenőrizni és be tudja állítani az első 3 sor egyenességét. A beépítés során ajánlott többször is ellenőrizni, hogy a beépített deszkák egyenesen vannak-e lefektetve. Távtartókkal gondoskodjon róla, hogy a szélek mentén legalább 2 mm, de lehetőleg 5 mm tágulási hézag maradjon.



QUICK-STEP BALANCE + PULSE + AMBIENT DESZKÁKHOZ ÉS PADLÓLAPOKHOZ UNICLIC® KIALAKÍTÁSSAL A PANELEK HOSSZÚ OLDALA MENTÉN ÉS MULTIFIT KIALAKÍTÁSSAL (LEGÖRDÍTÉS) A RÖVID OLDALUK MENTÉN:

6

Fordítsa a második sor első panelének hosszú oldalát a már beszerelt panelhez képest 20–30 fokos helyzetbe. Mozgassa a beépítendő panelt fel és le, közben pedig enyhén nyomja előre. A panelek egymásba pattannak.

7

Ezután vízszintesen csúsztassa be a harmadik deszkát. Kissé emelje meg a beépítendő deszkát úgy, hogy a kezét alatta tartja, körülbelül 25 cm-re a deszka végétől. Óvatosan nyomja le a rövid oldali összekötőt a hüvelykujjával a belső saroktól kifelé haladva, amíg egy kattantást hall vagy érez. A folytatás előtt mindig ellenőrizze az esetleges magasságkülönbségeket vagy réseket a rövid oldali illesztéseknél. Óvatosan nyomja le a rövid oldali illesztéseket a hüvelykujjával a megfelelő illeszkedés biztosítása érdekében. Ne használjon kalapácsot vagy ütőfát, mert károsíthatja az összepattintásos csatlakozásokat. Ez a Multifit összepattintható panelek beépítésének legegyszerűbb módja. Folytassa a beépítést sorról sorra ugyanígy a helyiség végéig. A legegyszerűbben a már lerakott deszkákon ülve dolgozhat.

QUICK-STEP ILLUME ESETÉN: A DESZKA HOSSZABB OLDALA UNICLIC®, ÉS A RÖVIDEBB OLDALA SZINTÉN UNICLIC® KIALAKÍTÁSÚ, EZÉRT A BEÉPÍTÉS MÓDJA KISSÉ ELTÉR:

8

Az Uniclic® kétféleképpen építhető be. A javasolt módszer az „A módszer (szög-szög): Először forgassa el a beépítendő deszka rövid oldalát, hogy beleilleszkedjen a már beépített deszka rövid oldalába. Ezután emelje meg az újonnan beépített deszkát 20–30°-os szögben. Ezzel a sor előzőleg beépített deszkáját is meg fogja emelni, mert a rövid végeik már csatlakoztatva vannak.

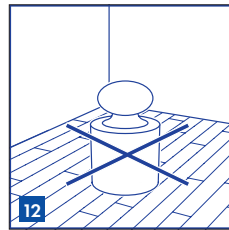
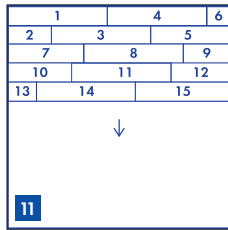
Helyezze MINDKÉT kezét az illesztés közelébe az ábrán látható módon, és húzza a deszka hosszú oldalát maga felé. A panelek ettől egymásba pattannak. Választhat, hogy a nyelvet illeszti bele a horonyba, vagy a hornyot illeszti rá a nyelvre. A nyelvet a horonyba helyezni a leggyakoribb és legegyszerűbb megoldás.

9

Amennyiben az „A módszer használata nem lehetséges (például nehezen elérhető helyek miatt) a „B módszer (ütögetés): Az Uniclic® rendszerrel a panelek emelés nélkül, ütögetéssel is egymásba illeszthetők. Ehhez a különleges Uniclic® ütőfa használata szükséges. A deszkákat nem szabad egyetlen ütéssel egymásba illeszteni. A panelek megsérülésének elkerülése érdekében fokozatosan kell őket egymásba koppintani. A deszka hosszú vagy rövid oldalának beállítása után ütögetéssel a másik oldalt is a helyére illesztheti.

10

Azokon a helyeken, ahol túl nehéz lenne az Uniclic® deszkákat az ütőfával beszerelni (például falak tövében), a húzóvas és egy kalapács használatával is összeillesztheti őket.

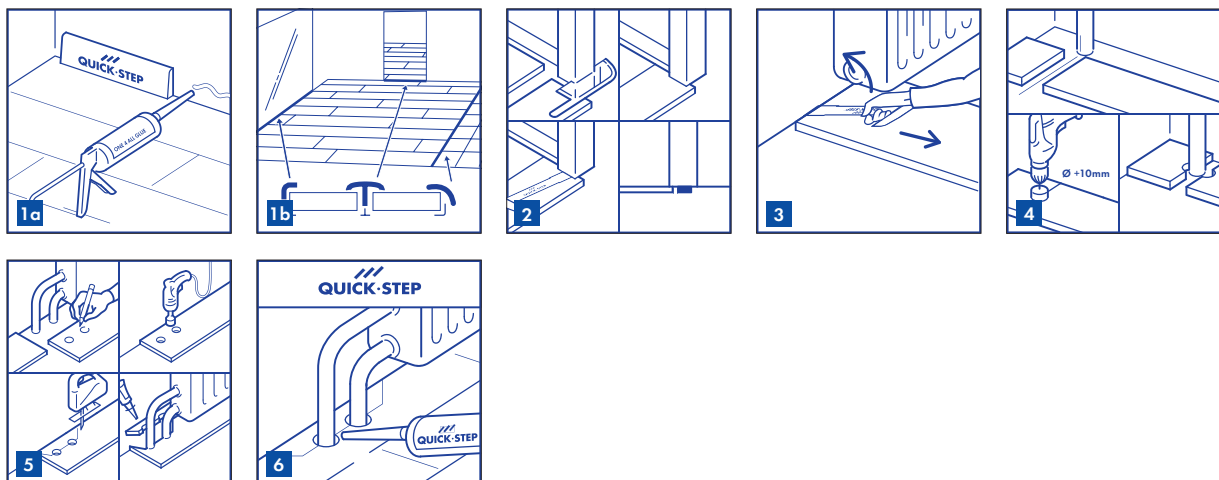
**11**

Folytassa a beszerelést sorról sorra ugyanígy a helyiség túlsó végéig. A legegyszerűbben a már lerakott deszkákon ülve dolgozhat.

12

Ne helyezzen nehéz tárgyat a padlóra. A nehéz vagy rögzített tárgyak (pl. konyhabútor, konyhasziget, beépített szekrény, nehéz tűzhely, elektromos fűtőtest, stb.) a padlón falként viselkednek, így ezeknél is számolni kell a minimális tágulással.

Az úszópadlós beépítésnek **MINDIG** úszópadlósnak kell maradnia! Amennyiben erre nincs lehetőség, használja a Quick-Step vinilleragasztásos módszert.



3. BEFEJEZŐ LÉPÉSEK

1

Távolítsa el az összes távtartót. Vizsgálja meg a beépített padló végleges felületét.

Helyezze fel a szegélylécet a fal mentén. Soha ne rögzítse a szegélyléceket a padlóhoz. Így a padlónak a szegélyléc alatt lesz helye tágulni és összehúzódní. Alapesetben javasoljuk, hogy a tágulási hézagokat ne töltsé ki szilikonnal vagy egyéb anyaggal. DE kizárólag a kisebb, magas nedvességtartalmú helyiségekben, például fürdőszobákban és mosdókban, illetve ahol a padlófelület 10 négyzetméternél kisebb, a „Quick-Step Vinyl Hydrokit használatával kitöltheti a tágulási hézagokat. Ha kitölti a hézagokat, akkor azoknak legalább 5 mm szélesnek kell lenniük, ÉS T profilt kell alkalmaznia a helyiség többi helyiségétől való elválasztásához.

2

Ahol az új padló egy küszöbhez vagy ajtónyíláshoz ér, javasoljuk, hogy készítsen bevágást az ajtókereten vagy a szegélyen. A megfelelő vágás biztosításához fordítson fejjel lefelé egy deszkát az alátétén, és helyezze el a padlón pontosan az ajtókeret mellett. Így biztosan a kellő magasságban végezheti el a vágást. Ezután helyezzen egy többfunkciós szerszámot vagy kézfűrészt fektetve a deszkára, és egyszerűen vágja át a keretet. Távolítsa el a kivágott darabot, és porszívózza fel a törmelékét.

Először a hosszabbik oldalával fektesse le a deszkát, a rövidebbik oldalát pedig tartsa szorosan a bevágás mellett. Ezután csúsztassa a deszkát a kivágás alatt a már lerakott deszka irányába a rövid oldal felőli illesztés összepattintásához. A Quick-Step húzóvas és/vagy ütőfa használatával szorosan illesse össze a hosszú és a rövid oldali illesztést. A panelek fűrészelésekor ügyeljen arra, hogy az ajtó alatt hagyjon tágulási hézagot.

3

Ha a deszkák nem dönthetők meg (pl. radiátorok alatt), használja a Quick-Step Livyn beépítő szerszámot a panelek vízszintes összehúzásához.

4

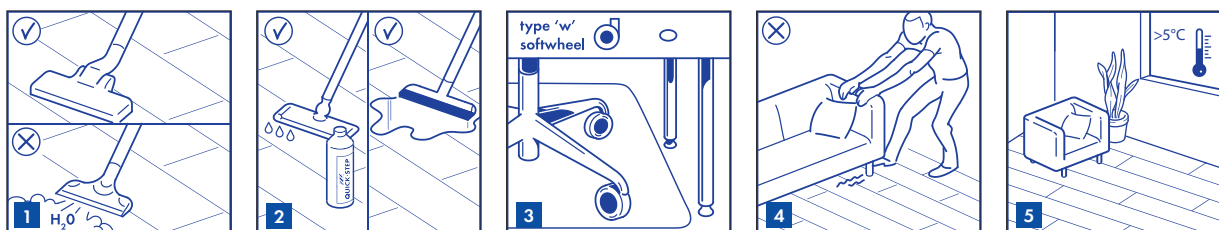
Az olyan sorokban, ahol csövek találhatóak, ügyeljen arra, hogy a csövek pontosan a két panel rövid oldalainak illesztésénél legyenek. Fogjon egy fűrófejet, amelynek átmérője 10 mm-rel nagyobb, mint a cső átmérője. Először a rövid oldalon pattintsa egymáshoz a paneleket, majd a stabilitás érdekében adjon a hosszú oldalhoz egy harmadik deszkát. Fúrjon beléjük egy lyukat úgy, hogy annak középpontja a két panel illesztésénél legyen. Ezután beépítheti a paneleket.

5

Két cső esetén fúrjon egy-egy lyukat a jelölt pontoknál, amelyek átmérője 10 mm-rel legyen nagyobb, mint a csövek átmérője. Ha a furat a deszka hosszú oldalán található, 45 fokban készítsen vágást az egyes furatoktól a deszka széléhez.

6

Ezután egy megfelelő ragasztóval ragassza a kivágott darabot a helyére. Ügyeljen arra, hogy ne kerüljön ragasztó a kivágott darab és az alapdó közé. A csövek körüli tökéletes takaráshoz használjon Quick•Step® csőtakarókat (úszó elhelyezés).



4. KARBANTARTÁS

1

A lefektetés után az új Quick-Step Vinyl padlón azonnal lehet közlekedni. A tisztításhoz javasoljuk egy Quick-Step felmosó vagy porszívó használatát. Ügyeljen rá, hogy a porszívónak puha kerekei és speciális keféje is legyen, amelyek nem karcolják meg a padlót. A gőztisztítás tilos.

2

A vinilpadlót nedves vagy vizes felmosóval is tisztíthatja. A Quick-Step Livyn Clean egy ápolószer, amelyet a vinilpadló kiváló állapotának megőrzéséhez terveztek. Ne használjon szappanos mosószert, mert az ragacos bevonatot hagy a felületen, amely összegyűjti a port és a koszt, és nehéz eltávolítani. Karcoló részecskéket tartalmazó mosószereket se használjon, amelyek mattíthatják a felületet. Fontos, hogy ne használjon túl sok tisztítószert, mert a felgyülemlett és megszáradt tisztítószert nehéz eltávolítani viniltisztító gép nélkül. A padló tisztítására és ápolására vonatkozó további információkért látogasson el a www.Quick-Step.com webhelyre. Ha kereskedelmi célú környezetben vagy projektekben használja a padlót, a Quick-Step csapatától kérhet az adott felhasználási területre vonatkozó tisztítási útmutatást. A kiömlött folyadékokat azonnal távolítsa el a padlóról.

3

Helyezzen védőborítást a bútorok és székek lábaira. Használjon olyan W típusú (irodai) székeket, amelyek puha görgői alkalmasak a vinilpadlón való használatra és/vagy terítsen le megfelelő székálátétet.

4

Soha ne húzzon végig nehéz tárgyakat a padlón; emelje őket fel. Ellenőrizze, hogy a bútorok lábai elég nagy felülettel rendelkeznek-e, illetve hogy van-e rajtuk olyan padlóvédő, amely nem hagy foltot. Minél hosszabb és/vagy szélesebb a bútor lába, annál jobban eloszlik a súlya, és annál kisebb eséllyel károsítja a padlót. Helyezzen nem gumialátétes lábtörlőket a bejáratokhoz, hogy megakadályozza a koszt, a kavicsok és a föld behordását a padlóra. Így megóvhatja a padlót a sérülésektől, csökkentheti a szükséges karbantartási munkák gyakoriságát, és meghosszabbíthatja a padló élettartamát. Tartsa szem előtt, hogy a bizonyos gumitípusokkal való hosszan tartó érintkezés maradandó elszíneződést okozhat a padlón.

5

A cigaretta, gyufa vagy egyéb forró tárgyak maradandó sérülést okozhatnak a padlóval érintkezve.